

---

# GJALLARHORNET

Utges av

Svenska Arkeologiska Samfundet

Årgång 45. Nr. 1. 2026.

---



Bästa samfundsmedlemmar!

Vi hoppas ni haft en trevlig påsk och är sugna på mer arkeologi till våren. I detta nummer av Gjallarhornet kan ni läsa om de svenska forskningsinstituten kring Medelhavet. År 2014 föreslog utbildningsministern Helene Hellmark Knutsson i regeringens budgetproposition för år 2015 att de tre svenska forskningsinstituten i Medelhavet skulle få sina bidrag strypta med sikte på en nedläggning 2017. Förslaget möttes av massiva protester, bl.a. från Samfundet som författade en protestskrivelse. Den, tillsammans med en betraktelse kring instituten och deras roll, författad Fredrik Tobin, kan ni läsa i Gjallarhornet nr 4 från 2014. Protesterna gjorde nytta och instituten finns kvar idag. Redaktionen har fått texter från alla tre institut, det i Rom, Athen och Istanbul, och kan med nöje presentera en del av den svenska arkeologin, och arkeologihistorien, som vi sällan behandlar. Självklart vore det också trevligt med fler medlemmar i Samfundet från den delen av svensk arkeologi.

Vi får också höra om tre nya disputationer och avhandlingar, som fram till nyligen redaktionen inte känt till hade ägt rum. Det understryker behovet av att ni medlemmar tipsar oss om vad som händer därute i arkeologi-Sverige. På det temat kan vi också tipsa er om två kommande disputationer i Lund. Vi kan också tipsa om en ny kurs inom *Dialogues of the Past* och den kommande *SKÅNK*.

Vi kan även berätta om Svenska fornminnesföreningens tvådagars resa till Bergslagen som gick av stapeln i augusti förra året. Vi avslutar också med en kallelse till Samfundets årsmöte. Så passa på att betala årets medlemsavgift om ni inte redan gjort det.

Bästa hälsningar!

Jhonny Therus & Per Nilsson

info@arkeologiskasamfundet.se

# Innehållsförteckning

---

Ordföranden har ordet .....	3
<i>Mikael Eboskog</i>	
Svensk arkeologi i Italien .....	4
<i>Svenska institutet i Rom</i>	
Svensk arkeologisk forskning i Grekland .....	8
<i>Svenska institutet i Athen</i>	
Svensk arkeologi i Turkiet .....	11
<i>Svenska forskningsinstitutet i Istanbul</i>	
Röd jord, svart kol och blankt stål: 2500 år av bergsbruk och järnhante- ring i Sverige .....	14
<i>Nils Ringstedt</i>	
Nya avhandlingar .....	19
Notiser och utlysningar .....	20
Tomma styrelseposter .....	23
Kallelse till årsmöte .....	27

GJALLARHORNET utges av Svenska Arkeologiska Samfundet.

Redaktörer:

Jhonny Therus, [jhonny.therus@arkeologgruppen.se](mailto:jhonny.therus@arkeologgruppen.se)

Per Nilsson, [per.nilsson@ostergotlandsmuseum.se](mailto:per.nilsson@ostergotlandsmuseum.se)



## *Ordföranden har ordet*

---

**I detta nummer möter vi svensk arkeologi i Medelhavet och andra delar av världen, vilket är en påminnelse om arkeologins bredd och internationella räckvidd.** Det får mig att tänka att det finns delar av vårt eget kulturlandskap som vi bara sporadiskt möter, det som döljer sig under vattenytan.

Sjöar, vattendrag och kustzoner rymmer inte bara enstaka lämningar utan hela kulturmiljöer, formade av årtusenden av förändrade strandlinjer, landhöjning och klimatvariationer. Här finns spår av mänsklig aktivitet som alltför sällan uppmärksammas, såsom påspärrar, fasta fisken, hamnanläggningar mm.

Trots detta har dessa miljöer en undanskymd roll inom kulturmiljöförvaltningen, som i högre grad är inriktad på det synliga landskapet. Det som inte inventeras riskerar att inte värderas och därmed inte heller skyddas.

Marinarkeologin visar att kulturarvet under vatten är mer än vrak. Det är en integrerad del av landskapet, avgörande för vår förståelse av

hur människor har levt och verkat över tid. En långsiktigt hållbar kulturmiljöförvaltning behöver därför i högre grad ta hänsyn till dessa dolda miljöer.

Avslutningsvis vill jag också passa på att hälsa er välkomna till Svenska Arkeologiska Samfundets årsmöte den 20 maj i Stockholm eller digitalt. Årets möte blir av mer modest karaktär, med sikte på att nästa år, när Samfundet fyller 80 år, kunna fira med större kraft. Jag hoppas att vi ses där.

*Mikael Eboskog*  
Ordförande





*Svenska institutet i Rom presenterar*

## **Svensk arkeologi i Italien**

**De första svenska arkeologiska utgrävningarna i Italien startade redan under slutet av 1700-talet, då diplomaten Carl Fredrik Frendenheim 1788–1889 ledde de första utgrävningarna på Forum Romanum i Rom.**

Men om vi ska prata om de första vetenskapliga utgrävningarna måste vi förflytta oss några hundra år framåt i tiden, närmare bestämt till början av 1930-talet då institutets förste föreståndare, Axel Boëthius, 1930–1934 deltog i utgrävningarna av staden Ardea i det antika Latium, i regi av den italienska staten. De första utgrävningarna i svensk regi var dock de som Einar Gjerstad, institutets föreståndare 1935–1940, fick tillstånd att starta upp på självaste Forum Romanum i Rom. Gjerstads utgrävningar resulterade i sex volymer om Roms tidiga historia, *Early Rome I–VI* (1953–1973), i svensk sammanfattning i *Det äldsta Rom* (1972). Gjerstads hypoteser om det tidigaste Rom, var redan på sin tid kontroversiella och mycket diskuterade, till den punkt att de till och med bildade en egen skola. Man pratade om *La scuola svedese*, den svenska skolan, och anledningen till att de väckte sådan uppståndelse var att Gjerstad ville flytta Roms grundläggning från det traditionella 753 f.Kr. till 575 f.Kr., och vidare införandet av republiken från 509 f.Kr. till 450 f.Kr. Gjerstad raderade alltså nästan tvåhundra år av romersk historia med sina idéer. Idag lutar de flesta arkeologer snarare åt att Rom bör ha grundats något tidigare än 753 f.Kr., och att Rom som bosättning existerade redan under slutet av 800-talet f.Kr.

Gjerstads efterträdare Erik Sjökvist, institutets föreståndare 1940–1948, utsågs några år

efter sin tid i Rom till professor vid Princeton University och 1955 startade han i deras regi utgrävningar i Morgantina på Sicilien, där många svenska klassiska arkeologer sedermera har deltagit.

Under 1950-talet initierades ett projekt som allt sedan dess har präglat institutets arkeologiska forskning. Amiralen Erik Wetter, hovmarskalk och kammarherre hos Gustaf VI Adolf, hade sedan några år tillbaka letat efter en för Svenska institutet lämplig utgrävningsplats i Etrurien och fann en sådan på platsen San Giovenale i Blera kommun, 6-7 mil nordväst om Rom. Som de flesta etruskiska bosättningar ligger San Giovenale på en platå omgiven av djupa dalgångar och därefter andra platåer där man finner de till bosättningen hörande nekropolerna. Det etruskiska San Giovenale beboddes mellan 800-talet och 200-talet f.Kr. ungefär, varefter den övergavs till förmån för större lantegendomar i det kringliggande landskapet. Men platsen har använts redan under den yngre stenåldern, men verkar ha etablerats som bosättning under den sena bronsåldern. Vi känner inte till det etruskiska namnet för platsen; San Giovenale härrör från ett medeltida kapell på platån, tillägnat Sankt Juvenalis, Narnis förste biskop. Det saknas dock inte hypoteser; Livius talar om två städer i södra Etrurien som intogs av romarna år 388 f.Kr. *Contenebra* och *Cortuosa* (Livius 6.4.9-11), och San Giovenale har ibland identifierats med någon av dessa. Det har också föreslagits att namnet borde vara kopplat till den bäck som rinner söder om platån, Vesca.

San Giovenale kom att bli ett prestigeprojekt för institutet och lade grunden till det goda anse-

ende som svenska arkeologer fortfarande åtnjuter världen över i disciplinen etruskologi. Projektet i San Giovenale fick även ett stort medialt genomslag, både i Sverige och i Italien, eftersom den dåvarande kungen, Gustaf VI Adolf, och delar av hovet, aktivt deltog i fältsäsongerna. San Giovenale har gett upphov till andra projekt som fortfarande är synnerligen aktiva, som Luni sul Mignone, några mil väster om San Giovenale, och Vignale-projektet, lokaliserat på en närliggande platå, där ytterligare en bosättning har påträffats. Etruskologin hade som disciplin framförallt intresserat sig för etruskernas spektakulära nekropoler, med kammargravar och rika gravgåvor och San Giovenale-projektet skiljde sig inte nämnvärt på den punkten i utgångsläget. Man började dock snabbt skifta fokus till den bosättning man kunde identifiera på platån. Etruskisk stadsplanering var något nytt och de svenska utgrävningarna blev stilbildande. Flera stora namn inom ämnet Klassisk Fornkunskap (nuvarande antikens kultur och samhällsliv) deltog och var drivande i projektet. Axel Boëthius, Einar Gjerstad, Erik Welin, Eric Berggren, Kristina Berggren, Ingrid Pohl, Per Göran Gierow, Arne Furumark och de senare föreståndarna Carl Eric Östenberg (1970–1978), som skrev sin avhandling om Luni sul Mignone, *Luni sul Mignone e problemi della preistoria d'Italia* (1967) och Carl Nylander (1979–1997).

På San Giovenale grävde institutet fram till 1965 för att för 1966 års fältsäsong öppna ett nytt projekt längre norr ut, på platsen Acquarossa i Viterbo kommun. Acquarossa är en betydligt större bosättning än San Giovenale och med tanke på de arkitektoniska rester som kommit i dagen genom utgrävningarna, också mer betydelsefull. Bosättningen på Acquarossa har dock nyttjats under en betydligt kortare period än Acquarossa, c. 650–550 f.Kr. och verkar ha fått ett våldsamt slut. Tillsammans med San Giovenale har utgrävningarna här bidragit enormt till vår förståelse för etruskisk arkitektur och stadsplanering och anses än idag som ovärderliga. Kung Gustaf VI Adolf och hovet deltog



*Det var inte bara Gustav VI Adolf som deltog i utgrävningarna vid San Giovenale. Även prinsessan Margrethe av Danmark deltog flitigt. Här fotograferad framför en kammargrav. Foto: Nordiska museets arkiv-Digitaltmuseum. NMA.0053254*

License [Attribution-NonCommercial-NoDerivs \(CC BY-NC-ND\)](https://creativecommons.org/licenses/by-nc-nd/4.0/)

även i utgrävningarna på Acquarossa ända fram till 1972, året innan kungens frånfalle. Utgrävningarna leddes av Svenska institutets föreståndare, Carl Erik Östenberg, vilken även hade deltagit aktivt i San Giovenale och Luni sul Mignone. 1975 blev projektets sista ordinarie fältsäsong, men kompletterande utgrävning genomfördes 1978 och 1991.

Det publicerade materialet från utgrävningarna, kan beses på det arkeologiska museet ”Rocca Alborno”, i Viterbo, där en permanent utställning invigdes 1986, med stöd och engagemang från Svenska institutet och Svenska Rominstitutets vänner.

Under Carl Nylanders tid som föreståndare ledde Svenska institutet 1983–1989 de samnordiska utgrävningarna vid Castor och Pollux-templet på Forum Romanum. Nylander, som också hade lett utgrävningarna på den så kallade Borgon i San Giovenale, publicerade dessa 2013, tillsammans med Börje Blomé och Lars Karlsson.

Svenska institutets nästa stora projekt, det svenska Pompejiprojektet, initierades 2000 under Anne-Marie Leander Touatis tid som föreståndare (1997–2001). Projektet, som engagerade både forskare och studenter från svenska lärosäten under mer än ett decennium, syftade till att studera och analysera ett specifikt bostadskvarter i den antika staden, Insula V 1. Projektets syfte var att skapa en ny dokumentation av de byggnadsrester som fortfarande finns att beskåda. Viss utgrävning ägde rum på platser som var avgörande för förståelsen av stadens tidigare faser. I samband med dessa undersökningar påträffades också förhistoriska lager (tidig bronsålder/Palma Campania), inklusive ett vulkaniskt asklager, för första gången i Pompeji. Man har också använt sig av modern, digital, metodologi som laserskanning medelst drönare samt fotogrammetri, för att på så sätt bygga en digital modell av det studerade kvarteret som på så vis blir tillgängligt för forskare också utan att behöva befinna sig fysiskt på plats i Pompeji. Pompejiprojektet ligger nu under Lunds universitet och resultaten förbereds för publicering.

I början av 2000-talet initierade institutet, genom den dåvarande forskarassistenten, Allan Klynne, utgrävningar i kejsarinnan Livias villa i Prima Porta. Också här fick flertalet svenska studenter möjlighet att delta. Under Barbro Santillo Frizells tid som direktör (ny titel), 2001–2013, initierades ett projekt med inriktning mot kulturarvsforskning som fokuserade på den antika konsulärvägen Via Tiburtina, som via det antika Tibur, dagens Tivoli, förband Rom med den adriatiska kusten. Santillo Frizell initierade också, efter sin tid som direktör, ett sameuropeiskt projekt som rör transhumansvägar i olika

delar av Europa. För Italien och institutets vidkommande har fokus legat på mellanitalien och Etrurien. Institutet samarbetar också med Lunds universitet i ett projekt om det republikanska Forum Romanum. Projektet leds av Henrik Gerding och Nicolò Dell’Unto och fokuserar på arkitektur och spatial utveckling, framförallt i de centrala delarna av Forum under mellan- och senrepubliken.

De senaste fältarkeologiska projekten i institutets regi är lokaliserade till Sicilien och till det sedan tidigare välkända Etrurien. Under Kristian Göranssons tid som direktör (2013–2019), startades 2016 ett projekt i Francavilla di Sicilia, i vad som under antiken skulle kunna vara en helgedom knuten till staden Naxos. Tidigare utgrävningar på platsen har kunnat blottlägga strukturer daterade till c. 500–200 f.Kr. De nya utgrävningarna har använt sig av en kombination av nya digitala geofysiska metoder, som GPR (Ground Penetrating Radar), och traditionell utgrävning. Institutets nya fältprojekt i Etrurien fokuserar på staden Bleras antika stadsplatå, vilken i grova drag var bebodd från mitten av 700-talet f.Kr. till någon gång under den tidiga medeltiden, då bosättningen efter att stadigt ha dragit sig tillbaka under flera sekler slutligen övergavs. Projektet, som har en naturlig koppling till institutets tidigare projekt i San Giovenale och Luni sul Mignone, som både tillhör Blera kommun, fortsätter på så vis den svenska etruskologiska traditionen. Syftet med projektet är att studera etruskisk urbanitetsutveckling i mindre orter; hur småstäder var organiserade och strukturerade, samt hur dessa påverkades av den romerska expansionen i Italien från och med 300-talet f.Kr. Vi vet nämligen att Blera blev ett romerskt *municipium* i början av det första århundradet f.Kr. Projektet startade med en första pilotundersökning 2023, då en geofysisk inventering (GPR och elektromagnetometer) genomfördes på några få valda testområden. De preliminära resultaten var lovande varför det beslutades att utöka undersökningsområdet. Under 2024 genomfördes en LiDAR-skanning med

drönare av Bleras stadsplatå, samt en mer omfattande geofysisk undersökning med GPR, tillsammans med CNR-ISPC, det italienska forskningsrådet. Fler områden täcktes in under fältsäsongen 2025 och undersökningarna kommer att fortsätta under 2026. Det långsiktiga målet är att också initiera en arkeologisk utgrävning i valda områden på stadsplatån, som ska kunna involvera svenska studenter.

Det svenska institutet i Rom grundades 1925 i Stockholm och verksamheten startade i Italien 1926. Institutet erbjuder rum och bibliotek för externa forskare och medel för att bo på institutet kan sökas via olika till institutet knutna stiftelser. Institutet delar också årligen ut fyra helårsstipendier, i första hand riktade till doktorander i antikens kultur och samhällsliv, konvetenskap/klassisk filologi, arkitektur samt all-

män humaniora, som under stipendietiden också erbjuds bostad på institutet. Vidare finns externa längre stipendier som är knutna till institutet, som Lerici-stiftelsen och Rominstitutets vänförning. Sedan 1926 organiserar institutet också en längre kurs i klassisk arkeologi, som nu går på avancerad nivå, 15 hp. Sedan några år tillbaka administreras kursen av Göteborgs universitet, men organiseras alltså av institutets direktör och forskarlektor. Kursens syftar till att ge svenska studenter i antikens kultur och samhällsliv möjligheten att på plats studera det antika Rom och andra kulturer i Italien alltifrån den tidiga järnåldern (i Italien 900-talet f.Kr.) till övergången från senantiken till medeltiden (500-talet f.Kr.). Vidare har institutet ett välfyllt bibliotek med en kunnig personal som bistår de besökande forskarna och studenterna med allt de kan tänkas behöva.



*Svenska institutet i Rom. Foto: Isvroma. License Attribution-NonCommercial-NoDerivs (CC BY-NC-ND)*

## **Svensk arkeologisk forskning i Grekland**

**”Goda nyheter! Jag ska utföra en svensk arkeologisk utgrävning i Grekland”, skrev Sam Wide år 1894 i ett brev till en nära vän.<sup>1</sup>**

Efter noga avvägning valdes Kalaureia på ön Poros, där han tillsammans med sin kollega Lennart Kjellberg kom att undersöka en under antiken mycket berömd helgedom vigd åt Poseidon. När en sommar av fältarbete på denna plats var över packade de sina väskor och gav sig av till Aphidna i Attika för att fortsätta expeditionen. Deras arbete där kom att bli viktigt, eftersom de bidrog till ökad förståelse av en då relativt outforskad fas av den grekiska historien, den mellanhelladiska bronsåldern (2000–1550 f.v.t.). Utgrävningarna i Aphidna avslutade en första episod av svensk fältarkeologi i Grekland, varpå arbetet fortsatte på hemmaplan inom universitetsvärlden.<sup>2</sup>

Med en bakgrund inom klassisk filologi tillträdde Wide år 1909 som Sveriges första professor i ämnet Klassisk fornkunskap och antikens historia, vid Uppsala universitet. Lunds första professur etablerades samma år och den tjänsten gick till Martin P. Nilsson, fortfarande känd för sin forskning inom antikens religioner. Professorer vid Göteborgs och Stockholms universitet följde år 1934 respektive 1948.

Disciplinen Klassisk fornkunskap växte fram relativt långsamt i Sverige. Liksom i övriga Europa låg intresset för att bekanta sig med den antika världens materiella kultur till en början inom den klassiska filologin: forskarna sökte att med hjälp av detta källmaterial bättre förstå texterna. Den klassiska arkeologin studeras fortfa-

rande vid fyra svenska universitet (Göteborg, Lund, Stockholm och Uppsala), där den återfinns tillsammans med studiet av antikens historia inom det universitetsämne som heter Antikens kultur och samhällsliv. Namnbytet från Klassisk fornkunskap skedde år 1969.

Utgrävningar i Medelhavsvärlden återuppstod år 1922 på dåvarande kronprins Gustav Adolfs initiativ. Han är idag kanske mest känd för sitt etruskologiska intresse, men även grekisk arkeo-



*Samuel (Sam) Wide, Sveriges första professor i Klassisk fornkunskap och antikens historia vid Uppsala universitet.*

<sup>1</sup> Berg 2016, 19f; Nordquist 2002, 18. Översatt från engelska till svenska.

<sup>2</sup> Hägg 2002, 9f

*Foto: Henri Osti. urn:nbn:se:alvin:portal:record-504984 (nbn)*

logi höll han kär. Kronprinsen bad professor Axel W. Persson att genomföra en undersökning av Asine på Peloponnesos, som skulle komma att bli den första storskaliga svenska utgrävningen i Grekland. Tillsammans med den nordeuropeiska arkeologen Otto Frödin applicerade Persson erfarenheter och lärdomar från nordisk arkeologi på grekisk mark, vilket resulterade i moderna metoder för sin tid.<sup>3</sup>

## Svenska institutet i Athen

Asine blev startpunkten för vad Robin Hägg, föreståndare vid Svenska institutet i Athen 1976–1994 och professor vid Göteborgs universitet 1994–1999, har kallat för en guldålder för svensk fältarkeologi i Grekland. Denna period av omfattande arkeologiskt arbete på många platser pågick fram till 1960 och inkluderade Svenska institutets grundande 1946.<sup>4</sup>

Redan under 1920-talet pågick diskussioner om att skapa ett svenskt arkeologiskt institut i

Athen, efter önskemål från både kronprinsen och grekiska myndigheter. Däremot dröjde det till 1948 innan ett sådant kunde välkomna forskare och studenter. Målet idag, som då, är att bedriva forskning och utbildning inom den grekiska antiken samt stödja kulturutbyte mellan Sverige och Grekland.<sup>5</sup>

Det Svenska institutet i Athen är länken mellan Grekland och Sverige när det gäller arkeologisk forskning. Via Institutet ges tillstånd från de grekiska myndigheterna för arkeologiska undersökningar, och från Institutet ges resurser för att utföra dem. Institutet har i egenskap av s.k. arkeologisk skola rätt att bedriva sex pågående projekt: tre i egen regi samt tre i samarbete med grekiska arkeologer.

Institutets verksamhet utgår från en nyklassicistisk byggnad på Mitseon 9 i Athen, med en spektakulär utsikt över Akropolis och Parthenon från en stor takterrass. Dörrarna står öppna för forskare och studenter från alla discipliner som vill besöka och eventuellt stanna ett tag för att



*Asine 1924: utgrävarna från vänster Holger Arberman, Natan Svensson Valmin, Erik Knudtson, Krister Hanell, A.W. Persson, Otto Frödin, Alfred Westholm, Sven Erlandsson, Neander Nilsson. Foto: Fragment av A. W. Persson. Ur ett arkeologiliv. : Fotoutställning på Institutionen för antikens kultur och samhällsliv. 23-25 mars 1990.*

*urn:nbn:se:alvin:portal:record-102548 (nbn)*

<sup>3</sup> Hägg 2002, 11; Wells 2002, 13, 16.

<sup>4</sup> Hägg 2002, 10.

<sup>5</sup> Wells 2002, 21; Wells & Penttinen 2005, 35–57.

arbete i Athen. Detsamma gäller också det Svenska huset i Kavalla, ett gästhem för forskare och konstnärliga utövare.

Efter grundandet av Svenska institutet i Athen utvecklades det svenska fältarkeologiska arbetet i Grekland under Institutets ledning. Nya platser utforskades, samtidigt som arbetet fortskred på de äldre utgrävningsplatserna. I takt med arkeologins utveckling kom fältarbetet att innefatta en mängd nya metoder. Ett exempel på detta är den första svenska fältinventeringen under ledning av Berit Wells (SIA:s föreståndare 1994–2003) under slutet av 1980-talet vid Berbati, i närheten av Mykene.<sup>6</sup>

Idag fortlöper ett omfattande arkeologiskt arbete. Några av de pågående projekt som kan nämnas är en marinarkeologisk undersökning vid Asine, utgrävningar i Pergamos i norra Grekland och i Palamas/Vlochos i centrala Grekland, liksom en fältinventering på ön Agistri och omkringliggande småöar.

Institutet ger årligen universitetskurser på grund- eller avancerad nivå i samband med svenska institutioner för högre utbildning. Pär-lan är den fördjupningskurs på 15 hp som ger möjligheten att under två månader med egna ögon studera de viktigaste arkeologiska lämningarna på plats. För att främja aktuell forskning delar Institutet varje år ut fyra stipendier till såväl studenter som forskare.

Bara en minuts promenad från Institutet finner man det Nordiska biblioteket, ett samarbete mellan de danska, finska, norska och svenska instituten i Athen. Där erbjuds tillgång till över 45 000 volymer om allt man kan tänkas behöva veta som rör grekisk arkeologi och historia.

## Bibliografi

Berg, I. 2016. *Kalaureia 1894: A Cultural History of the First Swedish Excavation in Greece*. Doktorsavhandling, Stockholms universitet.

Hägg, R. 2002. 'Swedish archaeology in Greece', i *Peloponnesian Sanctuaries and Cults. Proceedings of the Ninth International Symposium at the Swedish Institute at Athens, 11–13 June 1994*, red. R. Hägg, Stockholm, 11–13.

Nordquist, G. 2002. 'A better time cannot be found' i *Peloponnesian Sanctuaries and Cults. Proceedings of the Ninth International Symposium at the Swedish Institute at Athens*, red. R. Hägg, Stockholm, 15–20.

Wells, B. 2002. 'The Prehistory of the Swedish Institute at Athens', i *New Research on Old Material from Asine and Berbati in Celebration of the Fiftieth Anniversary of the Swedish Institute at Athens*, red. B. Wells, Stockholm, 9–22.

Wells, B. & A. Penttinen. 2005. *On Site. Swedish Archaeologists in Greece*. Athen.



*Svenska institutet i Athen ligger på Mitseon 9.*

*Foto: Marie Mauzy. <https://www.sia.gr/en/about.php?agid=1&aboutid=5>*

---

<sup>6</sup> Wells & Penttinen 2005, 67f.



*Svenska forskningsinstitutet i Istanbul presenterar*

## **Svensk arkeologi i Turkiet**

**Svenska arkeologer har varit verksamma i Turkiet sedan början av 1900-talet. Den första svenska utgrävningen i det dåvarande Osmanska imperiet inleddes 1902.**

Detta var en tid då arkeologin var på stark frammarsch i landet; flera av de mest betydelsefulla utgrävningarna i denna del av världen inleddes i slutet av 1800-talet som till exempel de i Efesos och Troja. Föremålet för den svenska undersökningen var den antika staden Larissa, beläget strax norr om dagens Izmir. Utgrävningen leddes från svensk sida av Lennart Kjellberg, docent i klassisk arkeologi vid Uppsala universitet. Även Kjellbergs yngre kollega Sam Wide deltog.

Vid tiden för utgrävningen fanns inte klassisk arkeologi som självständigt vetenskapligt ämne i Sverige utan ämnet sågs som en utlöpare av den klassiska filologin. När ämnet Klassisk Fornkunskap inrättades i Sverige 1909 blev Sam Wide den förste professorn i ämnet i Uppsala; han efterträddes av Kjellberg år 1918.

Larissa grävdes ut under drygt tre månader första halvåret 1902. Fynden indikerade att platsen varit bebodd sedan bronsåldern och att det funnits en stad här ca 700-300 f.Kr.

Efter grävningarna i Larissa skulle det dröja drygt 30 år innan nya svenska utgrävningar vidtog. Nu var det Axel W Persson, även han professor i Klassisk Fornkunskap i Uppsala, som hade börjat intressera sig för Turkiet. Tidigare hade han genomfört omfattande utgrävningar av grekiska bronsåldersfyndplatser på Peloponnesos i Grekland, framför allt i Asine och Dendra. Nu ville Persson undersöka om den grekiska minoiska bronsålderskulturen kunde spå-

ras till Mindre Asien. Problemet var att det område han var intresserad av, det antika området Karien i sydvästra delen av landet, var en militär zon till följd av närheten till kusten och ögruppen Dodekaneserna som var ockuperade av Italien. Kronprins Gustav Adolf som besökte Turkiet 1934 och träffade landets ledare Kemal Atatürk lyckades dock utverka att Persson fick ett specialtillstånd att genomföra sonderingar i området 1935.



LENNART KJELLBERG

*Lennart Kjellberg ledde utgrävningarna av staden Larissa från svensk sida. Foto: A Lennart Kjellberg, urn:sbl:11534, Svenskt biografiskt lexikon (art av Åke Åkerström), hämtad 2026-03-28.*

Helst av allt ville Persson undersöka en helgedom vid namn Labraunda, men det var inte möjligt vid denna tidpunkt. 1938 fick han däremot tillstånd att gräva ut den mindre fyndplatsen Gengic tepe som visat sig lovande vid den första expeditionen några år tidigare. I utgrävningarna i Gengic tepe deltog förutom Persson själv bland andra Torgny Säve-Söderbergh, sedermera den första professorn i Egyptologi i Uppsala samt dansken Mogens Gjødesen som sedan blev direktör för Ny Carlsberg Glyptotek.

Det dröjde ett tag innan arbetet kunde komma igång på allvar eftersom det var stora oenigheter om vem som egentligen ägde marken och som därför skulle ha betalt för den - en inte helt ovanlig situation. Det slutade med att Persson deponerade 100 pund i den lokala banken som betalning till vem som än kunde bevisa sin

äganderätt till marken! Utgrävningarna gav vid handen en bosättning med lång kontinuitet, från 600-talet f. Kr till bysantinsk tid; de mest monumentala och välbevarade lämningarna var från en helgedom som byggdes under hellenistisk tid. Expeditionen återvände för en till säsong i fält 1939, men det gick inte att få grävstillstånd på grund av de ökande internationella spänningarna. Under andra världskriget sattes alla arkeologiska undersökningar i Turkiet på paus, och först 1948 blev det möjligt att gräva i Labraunda. Utgrävningarna fortsatte 1949 och 1950, men Axel W. Persson avled plötsligt, kort innan 1951 års fältsäsong. Detta år och 1953 genomfördes de i stället av Gösta Säflund och Eric Berggren.

Utgrävningarna frilade en monumental Zeushelgedom som framför allt byggts under



*Labraunda 1948. Från vänster: A.W. Persson, Åke Åkerström, herr Boman, Erik Ståhl, Sture Brunnsåker. Foto: Fragment av A. W. Persson. Ur ett arkeologiliv. : Fotoutställning på Institutionen för antikens kultur och samhällsliv. 23-25 mars 1990. urn:nbn:se:alvin:portal:record-102629 (nbn)*

300-talet f. Kr. av de så kallade Hekatomniderna. Det var en lokal härskardynasti som tagit sitt namn från stamfadern Hekatomnos; den mest namnkunnige av dem var Mausollos, berömd för sitt gravmonument Mausoleion - ett av antikens sju underverk - som han lät uppföra i sin huvudstad Halikarnassos vid kusten. Utgrävningarna i Labraunda fortsatte i omgångar under andra halvan av 1900-talet och har pågått årligen sedan början av 2000-talet. Idag utförs de av ett internationellt team under ledning av Olivier Henry, professor i arkeologi i Lyon. Svenska forskare och studenter är fortfarande involverade i både utgrävningarna och publiceringen av de ursprungliga utgrävningarna.

Rapporterna publicerades till en början av det svenska institutet i Athen. Sedan 1980 ges de ut av det svenska forskningsinstitutet i Istanbul, som 1962 grundats för att främja och stödja svensk forskning i Turkiet. Redan på 1920-talet hade det gjorts ansatser att etablera ett svenskt forskningsinstitut i Istanbul, men det var först på 1950-talet som de började ta konkret form, och det dröjde till 1974 innan institutet fick egna lokaler inom Sveriges generalkonsulat i Istanbul. 1987 fick institutet för första gången en mera permanent föreståndare på plats i Istanbul i form av Paavo Roos, som drev ett arkeologiskt projekt i Karien finansierat av Lunds universitet. Han efterträddes av Pontus Hällström, som åren 1990–1992 förenade sitt uppdrag som föreståndare för institutet i Istanbul med att vara grävledare i Labraunda.

Svenska forskningsinstitutet i Istanbul understödjer vid sidan av arkeologer även forskare och studerande i historia, litteratur, konst, religion, språk, samhällsvetenskap och politik med inriktning på östra Medelhavet, Mellanöstern och Centralasien. Institutet samarbetar nära med lokala och internationella forskningsinstitutioner i Istanbul och Turkiet, bland annat med det Franska institutet för anatoliska studier (IFEA) som företräder Lyons universitet i det fortsatta



*Det svenska forskningsinstitutet i Istanbul. Foto: från USI:s hemsida. <https://www.usinetwork.se/kurser/lived-religion-representation-and-practice-7-5-ects-credits/?lang=en>*

arbetet med utgrävningarna i Labraunda, med det tyska arkeologiska institutet i Istanbul (DAI) och Koç-universitetets centrum för studiet av Anatoliens civilisationer (ANAMED).

Vid institutet finns gästrum och auditorium, kontor och bibliotek. Den lokala personalen bistår med kompetens och kontakter inom olika forskningsfält vid sidan av att administrera infrastrukturen och betjäna forskarna på plats. Institutet utdelar årligen ett antal stipendier för vistelser om en till tre månader, men hyr även ut lokaler till forskare och institutioner som kommer med egen finansiering. Då det svenska forskningsinstitutet i Istanbul är det enda nordiska institutet i sitt slag i Turkiet, är forskare från samtliga nordiska länder välkomna att söka dess stipendier och anlita dess resurser.



Den 16-17 augusti 2025 ordnade Svenska Fornminnesföreningen en tvådagarsstur till Bergslagen under ledning av Gert Magnusson och Thomas Eriksson. Här besöks Ängelsbergs bruk. Foto: Nils Ringstedt.



## Röd jord, svart kol och blankt stål: 2500 år av bergsbruk och järnhantering i Sverige

Av Nils Ringstedt

Det var titeln på Svenska Fornminnesföreningens mycket intressanta tvådagars tur till Bergslagen den 16 – 17 augusti 2025. Mycket kunnig ledare för vår utflykt var docent Gert Magnusson. Han är historisk arkeolog och expert på Bergslagsområdet samt på medeltida järnhantering. Han assisterades av föreningens klubbmästare, FD arkeolog Thomas Eriksson, som är expert på Bergslagens järnåldersarkeologi och järnhantering. Här följer en mycket kort sammanfattning.

Vi var ett drygt 30-tal intresserade medlemmar som färdades i buss till flera intressanta platser, gruvmiljöer, bergsmansgårdar, kända bruk mm. Särskilt intressant var besöken vid

Lapphyttan (den gamla och den rekonstruerade), liksom Bråfors bergsmansgård och nedlagda Avesta järnbruk. På vägen till olika platser underhöll oss Gert med beskrivningar av masugnprocessen och de intressanta platser vi passerade mm.

Vi kommer först till imponerande *Sala silvergruva* där vi ser den äldsta delen, *Herr Stens botten* (Herr Sten var Sten Sture den äldre). Det är en väldigt djup öppen gruva som en gång bröts med tillmakning. Bergsmännen eldade på berget så att sprickor uppstod och hackade sedan loss malmen för transport till plats för framställning av silvret och blyet i malmen. Drottning Kristinas schakt lär vara 350 meter djupt!



*Den äldsta delen av Sala silvergruva –Herr Stens botten. Foto: Nils Ringstedt.*

Vi förstår att det på medeltiden var ett problem med att ur gruvor pumpa ut vatten – en process Christopher Polhem löste så småningom. Sala är tydligen ett ”praktexempel” enligt Gert på hur man lyckades pumpa läns. Silver var en gång det som kunde användas som säkerhet och alltså en viktig metall. I Sala var malmen såväl silver – som blyhaltig och båda metallerna utvanns. Dock kunde man inte utvinna allt. I modern tid har nya metoder lyckats åstadkomma utvinning av mer metall i ”skrotstenshögar” som samlats över tid. Metallen var ytterst viktig för Sveriges ekonomi. Sala silvergruva kan sägas vara Sveriges skattkammare under den tid som gruvan brukades!

Silver från Sala gruva levererades 1613 till Kristian IV som Älvsborgs lösen i två skepp! Gruvan var igång från 1400-talet till 1960-talet med vissa avbrott. Att skogen var en viktig re-

surs för bergsmännen får vi klart för oss. All så kallad tillmakning krävde mycket bränsle!

Gert framhåller vid vår fortsatta bussresa hur viktig en gång den röda järnhaltiga jorden var för tidigt bergsbruk – redan på 800-talet f. K. under yngre bronsålder.

Vår resa passerar genom det område nära Norbergs bergslag som år 2020 utsattes för skogsbrand. Det är ett enormt område som brändes av och där nu sly och ung granskog håller på att växa upp igen. Så når vi Världsarvet Ängelsberg – Engelbrekts hemtrakt. Här ser vi rester av en gammal hytta – den äldsta med ursprung på 1300-talet. Den moderna hyttan i Ängelsberg lades ned 1919. På platsen vandrar vi på meterjockt slagglager! Vi ser även vad Gert kallar Oljeön. Här låg ”världens äldsta bevarade oljeraffinaderi” åren 1860 – 1927. Vi kommer till



*Under resan besöktes både gamla Lapphyttan och den Nya. Här är Nya Lapphyttan som invigdes 1994 och är en rekonstruktion av Gamla lapphyttan. Foto: Nils Ringstedt.*



*Resterna av Gamla Lapphyttans medeltida masugn. Foto: Nils Ringstedt.*

Högfors bruk som fanns redan under medeltiden och ”blåstes ned” 1953. Ingen återstart har skett sedan dess. Vi passerar det enormt stora imponerande kolhuset och även hyttruiner. Kolhuset låter ana kolningens omfattning i Bergslagsskogarna förr!

Jag skall inte räkna upp alla de hyttplatser vi såg i Norbergs bergslag (det lär finnas ett hundratal) men vill särskilt nämna *Lapphyttan* som utgrävdes under ledning av Gert åren 1978 - 1983. Det lär ha varit sex arkeologer och 30 grovarbetare förutom Gert. Lapphyttan upptäcktes på 1970-talet utanför byn Olsbenning i Norberg. Det är en helt fullständig medeltida plats för bearbetning av järn. Masugnsdrift konstaterades ha funnits redan på 1100-talet.

Tyvärr har platsen inte fornminnesvårdats utan hela utgrävningsplatsen var överväxt med sly och buskar. Dock skymtar vi ruiner av byggnader vid vandring på området. Särskilt fäster jag mig vid ruinen av den gamla masugnen som jag tar foto på. Lapphyttan har framställt järn under 1100 – 1300-talen. Cirka 9000 fynd gjordes vid utgrävningen och ett femtontal byggnader påträffades, berättar Gert. Bland fynden märks bland många andra en yxa, hästskor, hänglås, osmundjärn och mungigor (i de bostadshus som en gång fanns på platsen).

Bussen för oss sedan till en synnerligen intressant plats, *Nya Lapphyttan*. Här finns efter beslut 1981 en komplett rekonstruktion av utgrävda Lapphyttan, alltså med ett femtontal byggnader. De är placerade på samma sätt som i Gamla Lapphyttan. Nya Lapphyttan invigdes 1994 och Gert var ansvarig för rekonstruktionen. Här sker tekniska prov i den uppförda masugnen för att se hur tekniken fungerar. Ca 150 kg järn per dygn kan produceras. Processen är ett sätt att tolka de arkeologiska resultaten. Vi får veta att Olsbennings by fanns redan på 1300-talet och fanns bevarad samlad till långt in på 1800-talet. Det var ett slags ”konserverad” landsby med åtta gårdar.

Andra dagen inleds med besök i *Bråfors bergsmansgård*. Bråfors är ett kulturresevat. Det invigdes 2007. Gården var vid sekelskiftet 1900 bostad för den berömde runforskaren Erik Brate och hans hustru konstnärinnan Fanny Brate. Hennes berömda målning *Namnsdagskallet* (1903) finns i Nationalmuseum. Målningen skildrar miljön i bergsmansgården. Nuvarande ägaren Erik Brate tar oss på en visning i gården och berättar att den har anor från 1200-talet – kanske ännu längre bakåt i tiden. Järn har på platsen bevisligen framställts sedan 1200-talets mitt fram till mitten av 1900-talet. Första omnämmandet i skrift är från 1354 då gården skrivs Brateforse. Slakten har bott här i flera generationer. Gården var en gång kringbyggd. Nu står tre vackra hus i en öppen fyrkant.

I området finns slaggvarp, grundrester efter hyttan och rester av rostugnspipan. Allt vittnar om att hytt drift har drivits på denna plats. Nedblåsningen av hyttan skedde 2007. Hyttan revs<sup>1</sup>. Vi får gå in i den så kallade ”storbyggning”. Det är ett hus som huvudsakligen används för familjehögtider och visningar för allmänheten. Vi visas i Stora salen (gårdens festrüm) mycket vackra vägg- och takmålningar från 1790. De föreställer bibliska motiv<sup>2</sup>.

Vi fortsätter färden och vandrar längs en smal ”rygg” – *Svinryggen* – kanske 4 meter bred med gruvhål på ömse sidor, somliga fyllda med vatten. Som Gert framhåller – vi ser hur gruvorna såg ut på medeltiden, gamla dagbrott. På en skylt läser vi att i Kärrgruvan finns spår av närmare 1000 års malmbrytning. Det finns 18 gruvhål intill Svinryggen – alla från tidig medeltid. De följer järnmalmstråken i berget. Malmen ligger ytligt.

Vi kommer så småningom till gamla Avesta järnverk och får en lokal guide som visar oss de gamla masugnar och maskiner som finns inne i det tyvärr lite för mörka verket. Här är även vackra konstverk utställda mellan maskinerna. Inne i verket ser vi de nedblåsta fyra masugnar-

<sup>1</sup> Den sista masugnen i Norbergs bergslag blåstes ned 1981. På 1620 – talet fanns 64 stycken hyttor i Norberg, 24 på 1810-talet, 17 st. år 1860 och 9 st. år 1890 (Ericson 2017).

<sup>2</sup> Länsstyrelsen i Västmanlands län har utgivit en intressant skrift *Bråfors bergsmansby*, tryckt i Riga 2017. Boken är skriven av Clas Ericson.

na. Verket byggdes 1874 och lades ned 1938. Masugnarna är imponerande 30 meter höga. Det är lätt att föreställa sig den dåliga luft och fruktansvärda värme som arbetarna fick stå ut med i verket. Malm och träkol hålls i uppifrån i skift och järnet rinner ut i botten på ugnen och blir till tackjärn i särskilda former. En tacka väger 30 – 35 kg.

Vi kommer inte som planerat till Mossgruvan därför att ett ras har inträffat. Med förplågnad är

det väl ordnat under resan! Gott kaffe med bakelse på anrika Elsa Anderssons kafé i Norberg och mat på Vårdshuset Engelbrekt i Norberg.

Gert avtackas varmt i Stockholm av Fornminnesföreningens ordförande, FD arkeolog Nalouschka Myrberg Burström. På två dagar får vi uppleva en unik miljö med gamla järnframställningsplatser!<sup>3</sup>



*Bråfors bergsmansgård, som idag är ett kulturresevat. Foto: Nils Ringstedt.*

---

<sup>3</sup> År 2024 utgav Jernkontoret i sin Bergshistoriska Skriftserie nr 53 *Atlas över Sveriges Bergslag – den centrala utmarken. En sammanfattande analys av bergsbrukets framväxt och inverkan på samhället*. Halmstad 2024. Boken är en sammanställning av de resultat som genererats under 30 år genom projektet Atlas över Sveriges bergslag. Tanken att i rapportform redovisa bergslager med medeltida ursprung väcktes på slutet av 1980-talet inom Jernkontorets bergshistoriska utskott. Det var professor Åke Hyenstrand som fick idén efter modell av projektet Medeltidsstaden som pågick 1976 – 1984 och leddes av Hans Andersson. De arkeologiska utgrävningarna av Lapphyttan visade att det fanns kvar rester av medeltida hyttor. Det öppnade för att registrera bergshistoriska lämningar som fasta lagskyddade fornlämningar. Arkeologen David Damell gjorde här en avgörande insats enligt bokens förord.

Jag är lycklig ägare av ett ex., skänkt av Gert. Det blir säkert intressant läsning under mörka höstkvällar!



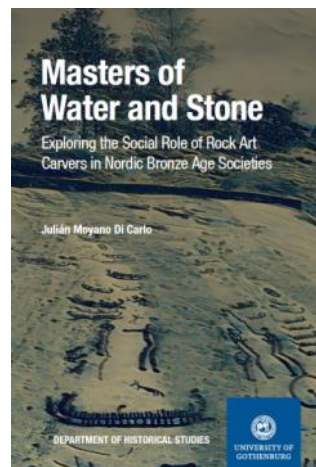
# Nya avhandlingar

*Samfundet gratulerar alla nydisputerade!*

Den 23 januari disputerade Julian Moyano Di Carlo i Göteborg med avhandlingen *Masters of water and stone. Exploring the social role of rock art carvers in Nordic Bronze Age societies.*

Opponent var Lene Melheim, Oslo universitet.

Avhandlingen finns ej tillgänglig digitalt.



Den 27 februari disputerade Fredrik Lundström i Stockholm med avhandlingen *Shaping for the hunt: Harpoon point ecomorphology in Mesolithic Sweden.*

Opponent var Peter Jordan, Lunds universitet.

Avhandlingen finns digital i DiVA-portalen: <https://urn.kb.se/resolve?urn=urn:nbn:se:su:diva-251245>



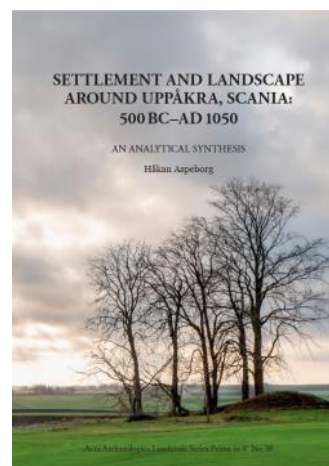
Shaping for the hunt  
Harpoon point ecomorphology in Mesolithic Sweden  
Fredrik Lundström



Den 27 mars disputerade Håkan Aspeborg i Lund med avhandlingen *Settlement and landscape around Uppåkra, Scania: 500 BC - AD 1050. An analytical synthesis*.

Opponent var Torun Zachrisson

Avhandlingen finns digitalt på Lunds forskningsportal: <https://portal.research.lu.se/sv/publications/settlement-and-landscape-around-upp%C3%A5kra-scania-500-bcad-1050-an-a/>





## Notiser

*Av intresse för samfundets medlemmar*

---



LUNDS UNIVERSITET

## Flera disputationer i Lund under våren

Som nämnts ovan disputerade Håkan Aspeborg i Lund den 27 mars och redaktionen har fått förhandstips om att ytterligare två disputationer är planerade i Lund under våren. Den första är ...

**10 april Lena Strid disputerar på avhandlingen**

***”Parchment: demand and supply in medieval Scandinavia”*. (Historisk arkeologi)**

**Opponent: Anna-Kaisa Salmi, University of Oulu.**

### **Utdrag ut sammanfattningen:**

In medieval Scandinavia, parchment was a crucial writing material for everything from property deeds and judicial matters to religious works and account keeping. As society became more and more invested in literacy, the demand for parchment grew. However, the supply of animals for parchment could not increase to the same extent without great changes in animal husbandry.

This thesis explores how medieval society in Scandinavia negotiated this increased demand for parchment, focussing on five towns in three regions: eastern Denmark (Lund), western Sweden (Lödöse, Skara) and eastern Sweden (Sigtuna, Uppsala). Charters written in these towns were analysed for the social status and gender of their issuers and a survey of writing-related artifacts provided a spatial and chronological view the archaeological indicators of literacy. Proteomic analyses of extant charters and codices provided species identification that could be compared with animal husbandry strategies as indicated by zooarchaeological assemblages. ...



## Notiser

*Av intresse för samfundets medlemmar*

---



LUNDS UNIVERSITET

## Flera disputationer i Lund under våren

Den andra är ...

**8 maj Erik Johansson disputerar på avhandlingen**

***”Earthenware Change in Southern Scandinavia - The Case of Lund, 1150 - 1350”.***  
**(Historisk arkeologi).**

**Opponent: Erki Russow, Tallin University**

### Utdrag ur sammanfattningen

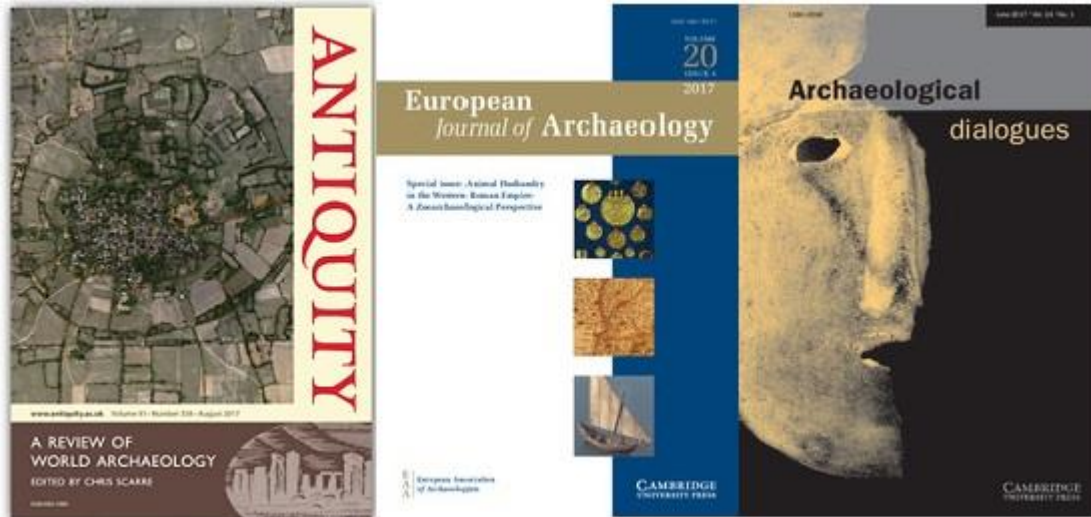
This doctoral thesis investigates mediaeval earthenware production, distribution and consumption based on material from Lund, Sweden, moving beyond simple technological shifts to explore the interplay of material factors, social practices, and economic influences. It presents a typology of hard greyware, redware and glazed redware, as well as the chemical analysis of circa 400 samples. The study argues that changes in pottery— particularly the rise of glazed redware jugs – were not driven by isolated innovations but rather by interconnected activities, reshaping consumption patterns. This thesis also highlights the relatively slow response of hard greyware practices to the collapse of Baltic ware traditions around 1200, in which several functions previously held by the diverse Baltic ware, likely became replaced with containers of different materials. Cooking functions were only partially replaced by smaller hard greyware pots. Wine consumption among merchants played an important role in the emergence of glazed redware jugs, but the increase, from approximately 1200 onwards, is attributed not to wine or new techniques but to a widening distribution, increased general usage, and subsequent pressure on producers and distributors – effectively creating a denser network of material dependencies. Statistical analysis suggests deliberate adaptation by potters to meet diverse demands. Furthermore, this research highlights the marginalized status of potters within medieval society, evidenced by their low social standing and the relative lack of value attributed to pottery as a material. This underscores the deeply embedded nature of pottery production practices. ...



## Notiser

*Av intresse för samfundets medlemmar*

Nu är det dags igen för forskarskolan Dialogues with the Past's uppskattade doktorand-workshop om att skriva en framgångsrik artikel.



Dialogues with the Past

Nordic Graduate School in Archaeology

## Writing a Successful Article

**PhD workshop, 03-05 November, 2026.**

Time: Nov. 3, 2026 9:00 AM – Nov. 5, 2026 1:30 PM

Place: The Norwegian Institute in Rome

Application deadline: May 01st, 2026.

För mer information och registrering, följ länken:

[Writing a Successful Article - Department of Archaeology, Conservation and History](#)



## Notiser

*Av intresse för samfundets medlemmar*

---

# SKÅNK 2026:

## Kulturmiljö och skogsbruk – de goda exemplen



För femte gången sedan 2017 anordnas konferensen om skogens mångfald av natur- och kulturmiljöer – SKÅNK. Denna gång står läns museet i Jämtland Jamtli som värd för konferensen som genomförs i Östersund.

Det är lätt att fastna i att fokusera på det som är negativt. Aktörer inom kulturmiljösektorn beklagar sig över skogsbruket och tvärtom. Kunskapsläget om kulturlämningar i skogen är för dåligt, det behövs mer inventering och planeringsunderlag. Men det finns vägar ur detta, och därför vill vi på SKÅNK 2026 fokusera på de goda exemplen, som kan ge inspiration till hur vi kan arbeta tillsammans framöver.

**När:** 29 september kl. 12:00 – 1 oktober 2026 kl. 13:00

**Var:** Östersund

**Anmälan för att delta på Skånk 2026 är öppen mellan 4 maj och 12 juni.**

### Vill ni medverka?

Har du/ni gjort något där ni efteråt kände "det här blev ju riktigt bra!?" Eller vill ni presentera en lovande idé?

SKÅNK 2026 fokuserar därför på vägar framåt, och bjuder in verksamma vid myndigheter, universitet, NGOs, skogsnäringen, studenter och andra intresserade att presentera papers och posters på följande teman:

1. Skogsbruk och kulturmiljö: goda exempel
2. Kunskapsuppbyggnad inom kulturmiljö och skogsbruk
3. Idéer för framtiden

Eftersom SKÅNK 2026 hålls i Jämtland som ligger i Sápmi ser vi gärna några bidrag som berör det samiska kulturarvet. Sista dag för att lämna in konferensbidrag är den 31 mars.

**Läs mer om SKÅNK 2026 och anmälan här:** <https://www.raa.se/app/uploads/2025/12/Call-for-papers-SKANK-2026.pdf>



## **Flera poster tomma**

---

Inför årsmötet finns flera tomma poster i styrelsen och andra.

Vi saknar t.ex.

**-en valberedning,**

**-en reseansvarig,**

**-en ansvarig för hemsida och sociala media**

**-en internrevisor**

**-stipendiesekreterare**

**-även suppleantposter finns lediga.**

Så Samfundet har stort behov av personer som vill engagera sig och hjälpa till. Kontakta gärna styrelsen om ni är hågade eller har tips på intresserade!



## Gjallarhornet behöver material!

**Gjallarhornet ges ut fyra ggr per år och är Svenska arkeologiska samfundets språkrör. Det skickas ut som PDF till samfundets medlemmar och finns även tillgängligt för alla digitalt.**

Allt material som rör svensk arkeologi och är intressant för samfundets medlemmar är av intresse. T.ex.:

- Information om kommande seminarier, konferenser mm, men även rapporter från dem. Även kortare notiser är av intresse.
- Projektpresentationer eller projektresultat som är intressanta att sprida till medlemmarna. Detta inkluderar resultat från arkeologiska forsknings- eller slutundersökningar
- Anmälningar av, eller diskussion om, nya böcker.
- Debattinlägg, diskussioner osv. kring svensk arkeologi.

Intressant information kan också spridas via samfundets Facebook-sida.

Kontakta Gjallarhornets redaktörer:

Jhonny Therus (jhonny.therus@arkeologgruppen.se) och

Per Nilsson (per.nilsson@ostergotlandsmuseum.se)

via email rörande möjligheten att få material publicerat i Gjallarhornet och/eller via digitala media.

---

## Nästa nummer av Gjallarhornet!

Deadline för nästa Gjallarhornet är den **20 juni**. Vi välkomnar gärna bidrag från våra medlemmar! De skickas till Jhonny Therus eller Per Nilsson med e-post: [jhonny.therus@arkeologgruppen.se](mailto:jhonny.therus@arkeologgruppen.se) och [per.nilsson@ostergotlandsmuseum.se](mailto:per.nilsson@ostergotlandsmuseum.se).

Gjallarhornet distribueras numera endast via e-post som pdf. Senaste numret liksom äldre årgångar finns också för nedladdning på Samfundets hemsida:

<http://www.arkeologiskasamfundet.se/gjallarhornet.html>.

**OBS! Glöm inte att meddela Samfundet om du byter e-postadress.** På så vis missar du inte utskick av Gjallarhornet eller annan information. Skicka dina uppgifter om byte till [info@arkeologiskasamfundet.se](mailto:info@arkeologiskasamfundet.se)

OBS! Om du inte längre vill ha Gjallarhornet skickat till dig, vänligen meddela även detta till [info@arkeologiskasamfundet.se](mailto:info@arkeologiskasamfundet.se) så stryks ditt namn från utskickslistan.

---

## Vill du bli ledamot i Svenska Arkeologiska Samfundet?

Är du aktiv inom det arkeologiska fältet och vill hålla dig uppdaterad om vad som sker inom dess olika grenar? Vill du vara med och utveckla Samfundets verksamhet eller delta i dess olika aktiviteter? Då välkomnar vi varmt din ansökan om medlemskap. Vi vänder oss till dig som arbetar med arkeologi inom till exempel arkeologisk uppdragsverksamhet, på universitet, museer och länsstyrelser, studerar på avancerad nivå eller är antagen till forskarutbildning.

Medlemsavgiften är sedan en tid tillbaka 200 kr/år. Som medlem får du regelbundet nyhetsbladet Gjallarhornet samt inbjudan till möten, seminarier och temaresor.

Ansökan mailas till:

[ledamot@arkeologiskasamfundet.se](mailto:ledamot@arkeologiskasamfundet.se)

När du har fått besked om att ansökan godkänts sätter du in årsavgiften 200 kr på:

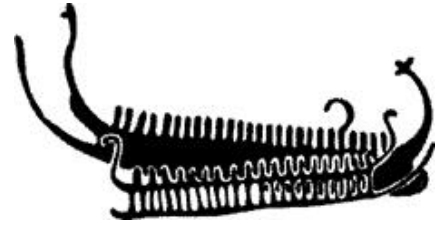
Kontonummer: Plusgiro 351210-0

Betalningsmottagare: Svenska Arkeologiska Samfundet. På första inbetalningen, ange ”ny medlem”, namn, adress och e-post.

---

# Kallelse

## Svenska Arkeologiska Samfundets årsmöte 2026



*Östra stallet. Plats  
för Samfundets  
årsmöte 2026.  
Foto: Karolina Ger-  
din (CC BY)*

### **Svenska Arkeologiska Samfundet inbjuder härmed till årsmöte 2026.**

**Tid:**

Måndag 20 maj kl. 17:00–ca 19:00

**Plats:**

RAÄ Arkiv och bibliotek (Östra stallet)  
Storgatan 43, 114 55 Stockholm

Mötet genomförs som ett hybridmöte. Digital länk, dagordning samt möteshandlingar från styrelsen kommer att skickas ut via e-post senare under april.

**Anmälan:**

För deltagande på plats, vänligen anmäl er till [info@arkeologiskasamfundet.se](mailto:info@arkeologiskasamfundet.se) senast den 30 april.

**Preliminärt program:**

17:00–18:45 Presentation av vinnaren av årets Gyllene skärslev.

Föredrag Ej klart i skrivande stund

18:45–ca 19:15 Årsmöte

Efter årsmötet finns möjlighet att gemensamt gå ut och äta i närheten.

Varmt välkomna!

Styrelsen  
Svenska Arkeologiska Samfundet